

## Ce qu'il faut savoir sur le frelon asiatique

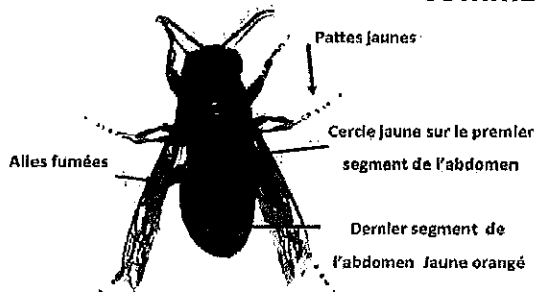
Le frelon asiatique a été découvert pour la première fois en France en 2004. Depuis, il a colonisé la quasi-totalité du territoire français continental et constitue notamment un prédateur des abeilles qui menace la filière apicole française.

### Identification du frelon :

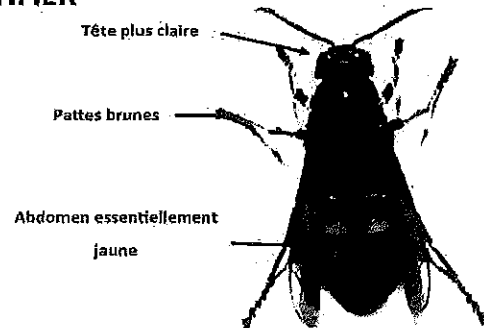
Le frelon asiatique, à dominante noire, possède une large bande jaune-orange sur l'abdomen et des pattes jaunes aux extrémités, il est donc un peu plus petit que le frelon européen. Son nid de forme sphérique ou ovale peut atteindre jusqu'à 80 cm de hauteur. Il est souvent accroché à des hauteurs importantes de l'été à l'automne, mais aussi sous un abri aéré pour les nids primaires à partir du printemps.

## FRELON ASIATIQUE = DANGER

### COMMENT L'IDENTIFIER



Frelon asiatique 1,7 à 3 cm



Frelon européen jusqu'à 4 cm

### **Quelle est la dangerosité du frelon asiatique ?**

Le frelon asiatique peut devenir agressif s'il se sent menacé ; auquel cas, il peut attaquer en groupe. Son venin n'est pas particulièrement toxique, mais son aiguillon peut traverser les tissus épais et piquer à plusieurs reprises en profondeur.

### **Quelle est la conduite à tenir en cas de découverte d'un nid de frelons asiatiques ?**

- Ne vous approchez en aucun cas du nid et n'essayez pas de le décrocher vous-même,
- Si vous découvrez la présence de frelons asiatiques, vous devez en faire le signalement auprès de la plateforme commune de la FREDON et du GDMA qui vous orientera vers une entreprise spécialisée référencée. Cette dernière viendra détruire le nid en toute sécurité. Le coût de la prestation sera à votre charge.
- L'appel aux pompiers est réservé aux cas de dangers avérés pour la population.

### **Quelle est la période la plus propice pour faire détruire les nids de Frelons asiatiques ?**

- Au printemps, il est primordial de repérer les nids primaires (du sol jusqu'à 6m), ex : faîtage de toiture, haies, mobilier de jardin, sous plafond de garage ou abri, et de les faire détruire.
- Le piégeage des frelons asiatiques pour rester efficace et sans danger pour l'environnement doit être réservé à la protection des ruches dans le cadre de l'activité apicole.
- Du début de l'été à la mi-novembre, les nids secondaires, le plus souvent à la cime des arbres, peuvent être détruits.
- L'intervention de destruction en hiver est inutile, car le nid est déserté par la colonie et ne sera jamais réutilisé.

### **Que faire en cas de piqûre ?**

La piqûre d'un frelon asiatique est très douloureuse, mais pas plus dangereuse que celle d'un frelon européen ou d'une guêpe.

Lorsque l'on vient de se faire piquer par un frelon, l'un des premiers réflexes à avoir est d'ôter toutes ses bagues pour ne pas gêner la circulation sanguine en cas de gonflement.

Si vous possédez une pompe à venin, utilisez-la afin d'en ôter une partie. Enlevez le dard avec une pince à épiler si toutefois il est resté dans la peau. Pensez à désinfecter l'endroit où vous avez été piqué et pour limiter le gonflement, passez un glaçon ou une poche de froid sur la zone piquée.

En cas de réaction allergique avec gêne respiratoire ou de piqûres multiples, appelez le 15 ou le 112.